

Erste Schritte mit Tableau Server

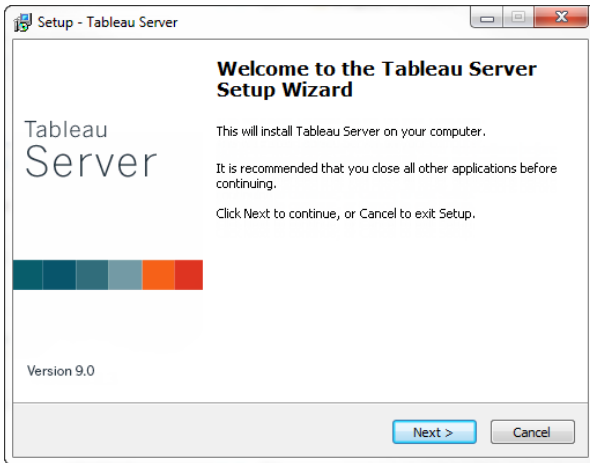
Willkommen bei Tableau Server 9.0. Diese Anleitung führt Sie durch die grundlegenden Installations- und Konfigurationsschritte für Tableau Server. Anschließend werden die Hauptbereiche der Serveroberfläche vorgestellt. Außerdem arbeiten Sie mit einer Ansicht und erfahren mehr über Schlüsselfunktionen. Sie erhalten mit dieser Anleitung eine Einführung, sollten sich aber auch in der Onlinehilfe von Tableau Server, die ein [Administratorhandbuch](#) umfasst, informieren.

1. Installation und Konfiguration
2. Erster Kontakt mit dem Server
3. Arbeiten mit einer Ansicht

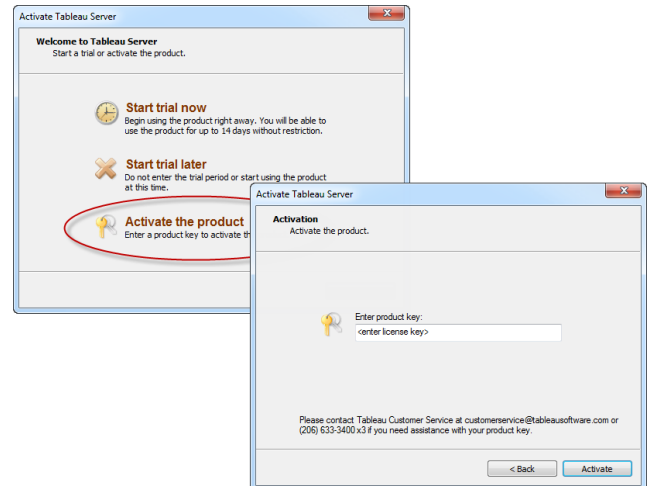
Installation und Konfiguration

Nachdem Sie die Tableau Server-Installationsdatei vom [Tableau-Kundenportal](#) heruntergeladen haben, befolgen Sie die Anweisungen weiter unten für die Installation von Tableau Server.

- 1 Doppelklicken Sie auf die Installationsdatei**
Befolgen Sie die Schritte im Installationsassistenten und klicken Sie nach jedem Schritt zum Fortfahren auf **Weiter**.

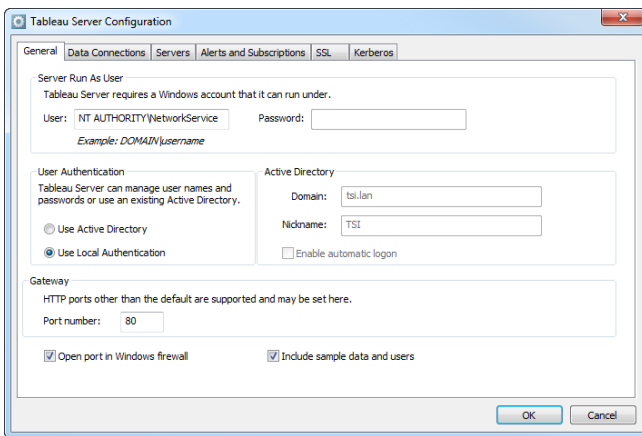


- 2 Aktivieren Sie Tableau Server**
Wenn der Product Key Manager geöffnet wird, klicken Sie auf **Produkt aktivieren**.



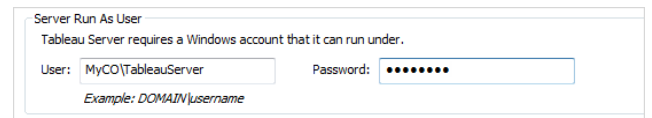
Geben Sie Ihren Produktschlüssel in das entsprechende Textfeld ein und klicken Sie auf **Aktivieren**. Sie können online im [Tableau-Kundenportal](#) auf Ihren Produktschlüssel zugreifen.

- 3 Überprüfen Sie Ihre Konfigurationsoptionen**
Standardmäßig läuft Tableau Server unter dem **Netzwerkdienst**-Konto und verwendet sein eigenes System zum Authentifizieren der Server-Benutzer. Sie können bei Bedarf benutzerdefinierte Einstellungen eingeben.

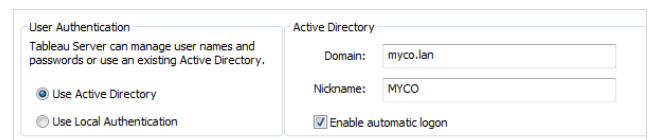


Um ein bestimmtes Konto als Benutzerkonto des Servers zu verwenden oder Active Directory zur Benutzerauthentifizierung einzusetzen, fahren Sie mit Schritt 4 fort.

- 4 Benutzer und Active Directory einrichten**
Falls Sie ein bestimmtes Benutzerkonto verwenden möchten (nützlich, wenn Sie bei Datenquellen eine NT-Authentifizierung verwenden), geben Sie einen **Benutzer** und ein **Kennwort** ein.



Um Active Directory zu benutzen, wählen Sie **Active Directory verwenden** und geben die Active Directory-Domäne sowie den Benutzernamen in die entsprechenden Textfelder ein.



Erster Kontakt mit dem Server

Nachdem Sie Ihr Administratorkonto eingerichtet und sich beim Server angemeldet haben, schauen Sie sich ein wenig in der Benutzerschnittstelle von Tableau Server um. Die wichtigsten Bereiche sind im Folgenden beschrieben.



A Seiten zur Verwaltung von Site und Server

Administratoren können zum Verwalten von Server- und Site-Einstellungen, Konfigurieren, Warten und Überwachen von Sites die Menüs nutzen.

B Inhaltsseiten

Administrator und Benutzer können auf Inhalte zugreifen, indem Sie auf **Projekte**, **Arbeitsmappen**, **Ansichten** oder **Datenquellen** klicken.

C Schnellsuche und gefilterte Suche

Mit der Schnellsuche können Sie beliebige Inhalte auf der Site suchen. Mithilfe der Suchfilter können Sie Inhalte durch eine Kombination von Kriterien suchen, die sich speziell auf diesen Inhalt beziehen, etwa ein Name oder ein Tag.

D Aktionen

Wenn Sie einen Inhalt auswählen, wird eine Liste mit Aktionen für diesen Inhalt angezeigt, die sich an Ihrer Site-Rolle und Ihren Berechtigungen orientiert.

E Menüs

Über die vier Menüs im oberen Seitenbereich können Sie auf Alarme, Favoriten, Hilfe, Ihr Kontoprofil und die Kontoeinstellungen zugreifen.

F Inhaltsansichten

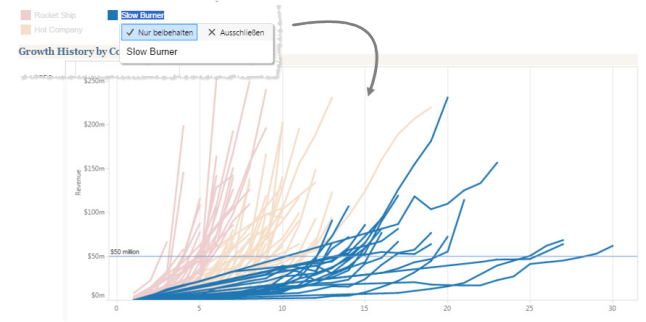
Site-Inhalte werden in Listen oder Miniaturbildern angezeigt. Nutzen Sie die Optionen unter **Sortieren nach** zum Sortieren und Anzeigen von Elementen unter verschiedenen Aspekten, etwa Änderungsdatum oder Eigentümer.

Arbeiten mit einer Ansicht

1 **Klicken Sie auf eine Ansicht, um sie zu öffnen**
 Klicken Sie auf eine Ansicht, um diese zu öffnen und mit ihr zu interagieren.



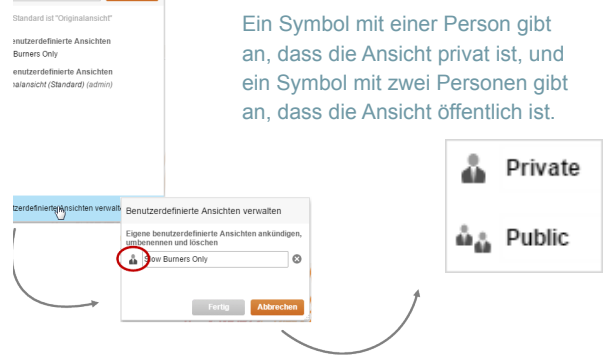
2 **Filtern Sie Daten in der Ansicht**
 Wählen Sie „Markierungen“ und klicken Sie auf **Nur beibehalten**, damit nur diese Markierungen angezeigt werden, oder auf **Ausschließen**, damit alle außer diesen Markierungen angezeigt werden.



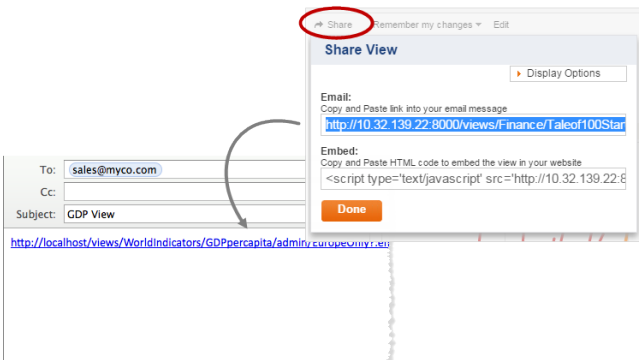
3 **Speichern Sie die Änderungen als benutzerdefinierte Ansicht**
 Klicken Sie auf **Änderungen speichern** und geben Sie einen Namen ein.



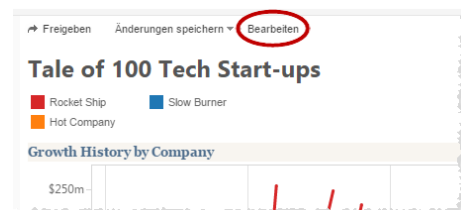
4 **Prüfen Sie, wer Ihre benutzerdefinierte Ansicht anzeigen kann**
 Klicken Sie auf **Benutzerdefinierte Ansichten verwalten** und auf das Personensymbol.



5 **Stellen Sie Ihre benutzerdefinierte Ansicht zur gemeinsamen Nutzung bereit**
 Klicken Sie auf **Freigeben**, kopieren Sie den Text aus dem Feld **E-Mail** und fügen Sie ihn in eine E-Mail-Nachricht ein.



6 **Bearbeiten, abonnieren und mehr**
 Sie können Ansichten bearbeiten oder neue erstellen, indem Sie auf **Bearbeiten** klicken.



Sie können Ansichten auch in regelmäßigen Abständen per E-Mail zugesendet bekommen, indem Sie auf das Symbol **Abonnieren** klicken.

Weitere Informationen über diese und andere Funktionen finden Sie in der [Hilfe von Tableau Server](#).

